

Master Series

Mando inalámbrico multiplataforma
S-AG39

APPLY TO



Instrucciones de uso



Warning **Read it carefully**

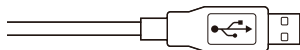
Para prevenir daños, preste atención a lo siguiente

- No aplique insecticida en aerosol ni otras sustancias volátiles.
- ¡Evite el contacto con agua, jugo u otros líquidos! Esto podría provocar un mal funcionamiento o daños en el gamepad.
- No toque el cable USB con las manos mojadas.
- No lo use en lugares húmedos o sofocantes, como el baño.
- Evite que el producto entre en contacto con polvo o campos magnéticos.
- No lo coloque sobre equipos que generen calor, como la salida del intercambiador de calor, la carcasa del computador, etc.

Precauciones de uso

- No presione los botones con demasiada fuerza, ya que esto puede causar fatiga en su mano y desgaste de los botones.
- Si siente dolor en la muñeca o en los dedos durante el uso, ajuste su postura y la fuerza aplicada, o deje de usar el dispositivo.
- Por favor, deje de usarlo si causa alguna molestia en su muñeca o en cualquier otra parte que esté en contacto directo con la piel. El uso continuado puede provocar una erupción o reacción alérgica.

Compatibilidad



Mac OS



Windows

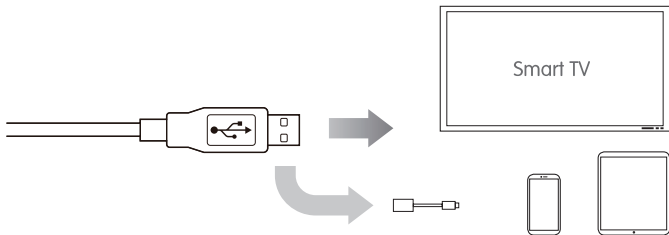


STEAM®

El modo de X y D - Windows7/8/10/11 y MacOS

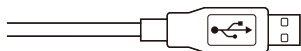
El sistema operativo Windows puede utilizar el modo X y D en este mando

- Modo X = X Entrada, que se aplica ampliamente a los juegos AAA y a los juegos más recientes de Microsoft y Steam.
- Modo D = D Entrada, compatible con windows, juegos analógicos, etc.



Modo D - Sistema Android (teléfono/tablet/TV inteligente/TV box Android, etc.)

- El dispositivo necesita soportar conexión inalámbrica cuando se conecta a dispositivos portátiles como teléfonos o tabletas.
- Para la función de vibración, por favor consulte el estándar del fabricante al conectarlo a Android.
- No está disponible para juegos que solo tienen configuración táctil sin función de controlador.



Modo S para Nintendo Switch

- El dispositivo es compatible con Switch y Xinput/Dinput en PC.
- Soporta la función de activación para la consola Switch y el controlador.
- Soporta la función de giroscopio de eje al conectarse con la consola Switch.
- Cuenta con un motor de doble sensor incorporado con fuerza de vibración ajustable.
- Soporta el modo PC360 en el extremo del PC mediante la descarga e instalación del controlador PC 360.
- Soporta la función de Turbo in & out, así como velocidad ajustable.
- Soporta conexión por cable USB con el controlador alámbrico de la base de la consola Switch, y conexión inalámbrica cuando el cable de datos está desconectado.
- Viene con cuatro funciones de definición de macros programables para programar diferentes teclas.

Modo V para iPhone y iPad

- Al conectarlo a dispositivos iOS, use la conexión inalámbrica del gamepad y seleccione el modo V.
- Tenga en cuenta que no incluye control táctil analógico ni otras funciones que no se mencionen.
- No es adecuado para juegos que no tengan controlador MFi en su configuración.

Lista de paquetes

Compruebe y confirme todos los accesorios mencionados



1* mando de juego



1* manual del usuario



1* Cable de carga USB-C



1* D-Pad adicional



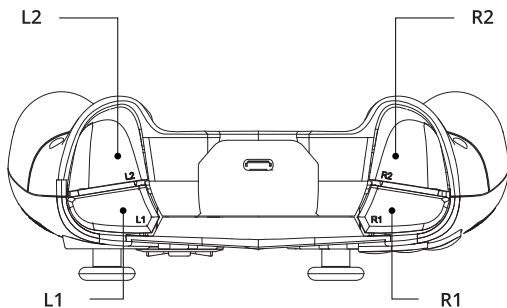
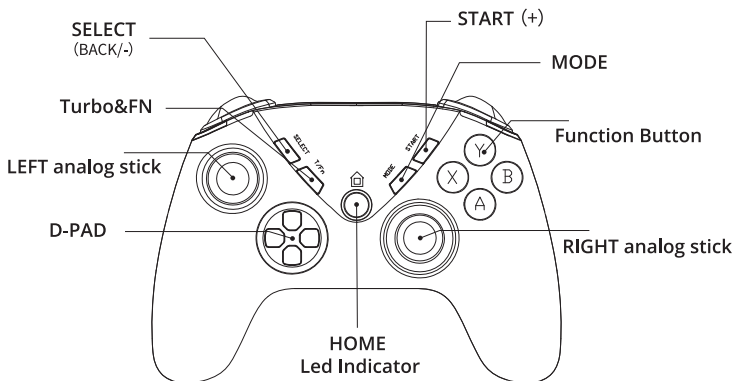
2* 3D Thumb Grip Caps adicional

Mantenimiento y reparación

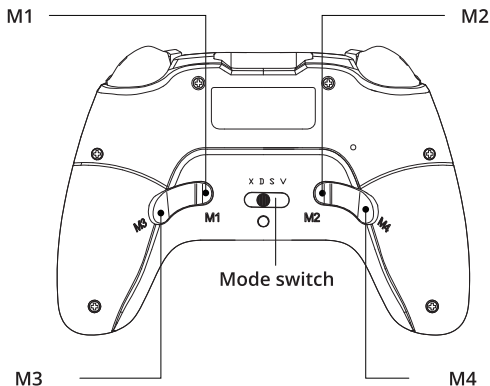
(Siga las instrucciones a continuación para evitar que la carcasa del producto se deteriore o descolore)

- Limpie el gamepad con un paño suave y seco, o con un paño especial para limpieza.
- No use solventes que puedan causar deformación externa o desprendimiento de capas, como gasolina, diluyente, alcohol, detergente de cocina, toallitas químicas, etc.
- No limpie con trapos húmedos que puedan causar mal funcionamiento interno por líquido penetrado.
- No aplique insecticidas u otras sustancias volátiles.
- No coloque materiales de goma o vinilo sobre el producto durante un tiempo prolongado.

Disposición de las teclas



Disposición de las teclas



Conexión básica

Viene con la función de activar cualquier botón, por favor, seleccione la relacionada antes de la conexión inalámbrica.

X: Modo Xinput inalámbrico / Modo PC - ID del dispositivo: Xbox Wireless Controller

D: Modo Dinput inalámbrico / Modo Android - ID del dispositivo: S-AG39

S: Modo Switch - ID del dispositivo: Pro Controller

V: Modo Apple iOS - ID del dispositivo: Xbox Wireless Controller

Modo de Emparejamiento: Mantén presionado el botón HOME durante 3 segundos cuando el dispositivo esté apagado. Cuando la luz indicadora parpadee, estará en modo de emparejamiento y luego podrás conectarlo a los ID de dispositivos mencionados anteriormente.

Cambiar el Dispositivo Emparejado: Mantén presionado el botón HOME durante 5 segundos cuando el dispositivo esté apagado, luego selecciona el dispositivo relacionado, mantén presionado el botón HOME durante 3 segundos y reinicia para emparejar.

Conexión Cableada: Usa el cable USB incluido en el paquete para conectar directamente.

Características

- Compatible con Windows 7/8/10/11 y plataforma Steam (modo X)
- Compatible con teléfono/tableta Android, smart TV, caja de TV (modo D)
- ABYX, palanca analógica derecha con luz LED
- Mejora la experiencia de juego con un diseño de alta fiabilidad
- Botones geniales con luz incorporada y motores de vibración dual ajustables
- Identificación de dispositivos inteligentes y modo selectivo

Cómo conectarse a SWITCH

A. Primera vez que se conecta al controlador: enciende la consola Switch, haz clic en controlador del menú principal en la consola – cambia el agarre, entra en modo de emparejamiento de la consola.

B. Desliza S desde el lado posterior del controlador, mantén presionado el botón de inicio durante 3 segundos para encender el controlador, la luz LED se enciende durante 3 segundos, las 4 luces LED parpadearán cuando esté en modo de búsqueda. Cuando las 4 luces LED permanezcan encendidas, los dispositivos estarán emparejados entre sí, ahora presiona el botón de inicio.

C. Conectar el controlador a la consola nuevamente: presiona brevemente el botón HOME durante 1 segundo, la conexión comenzará automáticamente, luego presiona nuevamente el botón de inicio.

D. Emparejamiento de controlador y consola de nuevo


Presiona brevemente cualquier botón para despertar el controlador cuando la consola esté en modo de reposo, la consola y el gamepad se conectan automáticamente cuando todas las luces led parpadean.

Presiona brevemente el botón Home del controlador para despertar la consola Switch cuando esté en modo de reposo (no en modo avión). La consola y el gamepad se conectan automáticamente.

Conectar a la consola Switch por cable USB:

Primero selecciona la función de conexión por cable del controlador pro desde los ajustes de la consola. El controlador se conecta a la consola por cable USB como controlador de Switch cableado, el indicador del controlador muestra el estado de carga y seguirá parpadeando. Cuando se desconecta el cable USB, el controlador activa el modo inalámbrico y se reconecta automáticamente al teléfono.

Funciones ampliadas



Este producto tiene muchos diseños funcionales avanzados, aprenda más sobre ellos a continuación y utilícelos como desee para obtener una mejor experiencia de juego.

Ajuste del brillo de la retroiluminación de los botones

Presiona el botón T/FN, haz clic a la izquierda o derecha del D-pad para ajustar el nivel de brillo de la luz de fondo del botón. Tiene cuatro niveles de brillo.

0 significa apagar la luz, presiona T/FN + botón derecho del D-Pad para aumentar en orden, 3 significa el más brillante.

Para evitar que la luz de fondo interfiera contigo y con otros, te aconsejamos apagar esta función o reducir el brillo de la luz cuando uses este producto durante la noche.

Ajuste de la intensidad de la vibración

Presiona T/FN, haz clic hacia arriba o hacia abajo en el botón D-PAD para ajustar la intensidad de la vibración del controlador. 0 significa apagar la vibración, presiona T/FN + tecla superior del D-PAD para aumentar en orden, 3 significa la intensidad de vibración más alta.

Ajuste de sensibilidad del stick analógico

Presiona el botón T/FN, gira cualquier stick hacia la izquierda para reducir el grado de rango de movimiento del stick y disminuir la sensibilidad en el juego.

Presiona T/FN, mueve cualquier stick analógico hacia la derecha para aumentar el rango máximo de movimiento del joystick en un nivel. La sensibilidad de los dos sticks analógicos es independiente, con un total de 3 niveles. Por defecto, está configurado para tener la máxima sensibilidad.

Indicador de la batería del Mando

Enciende el controlador en cualquier modo, las luces indicadoras del botón de inicio se encienden durante 2 segundos para indicar la capacidad de la batería.

Indicador de batería: 4 luces LED significan 76-100%, 3 luces LED significan 51-75%, 2 luces LED significan 26-50% y 1 LED significa 0-25%. La batería del controlador dura entre 7 y 10 horas. Cárgalo cuando sea necesario.

Definición de Macro para Botones Funcionales

Activar registro del botón de función: Presiona T/Fn+M1/M2/M3/M4 mientras el controlador está funcionando, por ejemplo: los botones T/Fn+M1 necesitan activar el modo de personalización M1, la luz de fondo del stick analógico derecho cambia de azul a rojo.

Luego presiona cualquier botón que necesite ser personalizado en orden (soporta configuración de botones A B X Y arriba abajo izquierda derecha L1 L2 R1 R2), presiona brevemente el botón después de terminar, esto significa que la configuración se completa cuando la luz LED del stick analógico derecho cambia de rojo a azul.
(ejemplo: presiona T/Fn+M1, la luz del stick analógico derecho cambia de azul a rojo, presiona A B X Y en orden, presiona brevemente M1 para guardar la configuración y salir, la luz del stick analógico derecho cambia de rojo a azul, presiona M1, la función M1 reemplaza A B X Y).

Eliminar la definición de Macro: Cuando el controlador está funcionando, presiona T/Fn+M1, entra en modo de programación, la luz del stick analógico derecho cambia de azul a rojo, espera unos segundos, presiona brevemente M1, la luz del stick analógico derecho cambia de rojo a azul, y así se eliminan todas las definiciones de Macro.

Instrucciones LED

Las 4 luces LED parpadean: El controlador está buscando emparejamiento inalámbrico, el controlador se está conectando a la consola por inalámbrico.

LED parpadea rápidamente, indicación de bajo voltaje: El voltaje de la batería del controlador está por debajo del 25%; el controlador se apaga automáticamente y no puede encenderse.

Luz LED encendida todo el tiempo: El controlador está conectado con la consola a través de inalámbrico en modo de trabajo.

LED parpadea lentamente, indicación de carga: El controlador está conectado a la consola mediante cable USB; cuando el controlador está cargando, las 4 luces LED parpadean lentamente, una vez cargado completamente, las luces LED se apagan todas.

El controlador está encendido todo el tiempo durante la carga o conectado con USB, presionar prolongadamente el botón de inicio sin ninguna reacción (las luces del stick analógico derecho y de los botones XYAB están encendidas, la luz del botón de inicio parpadea).

Función de conexión

	Apple	android	STEAM	SWITCH	Xinput	Dinput
Vibration	sí	no	sí	sí	sí	no
TURBO	sí	sí	sí	sí	sí	sí
Trigger	sí	sí	sí	no	sí	no

Ajuste de la función TURBO

Función TURBO

Pulse T/Fn primero, pulse cualquier botón de función del controlador (A/B/X/Y/L1/R1/L2/R2) para iniciar la función Turbo, PULSE T/Fn+el mismo botón para cancelarla.

Ajuste de la velocidad TURBO

Velocidad ajustable de 3 niveles: Mantén presionado el botón turbo, sostén, baja el stick analógico derecho 3D para disminuir la velocidad del turbo aproximadamente 1 nivel, también se enciende una luz Home o Led. Mantén presionado el botón turbo, sostén, sube el stick analógico derecho 3D para aumentar la velocidad y subir de nivel. El ajuste predeterminado de fábrica es el nivel 2.

Nivel 1: La velocidad turbo es de 5 veces por segundo, se enciende 1 luz led.

Nivel 2: La velocidad continua es de 12 veces por segundo, 2 luces led encendidas por velocidad predeterminada de fábrica.

Nivel 3: La velocidad continua es de 20 veces por segundo, 3 luces led encendidas.

Reiniciar controlador

Sólo tienes que volver a conectarlo enchufando y desenchufando el cable USB, si no aparece nada en el primer enchufe.

También puede seleccionar manualmente el modo. Por favor, pulse HOME durante 10 segundos o compruebe la compatibilidad del sistema operativo con este gamepad. Si todavía hay algunos problemas sin resolver, por favor, póngase en contacto con el equipo de soporte ISHAKO.

Copyright

Playstation copyright from SIE

Xbox/Windows copyright from Mirosoft Corporation

Android copyright from Google Inc

Nintendo switch copyright from Nintendo

MacOS copyright from Apple Inc

**Todos los derechos de autor relacionados aparecieron en esta instrucción sólo puede ser explicado por sí mismos.
There is none TM or [®] in this instruction.**

Póngase en contacto con el servicio de atención al cliente o consulte nuestra página de inicio para conocer las actualizaciones de firmware.

Especificaciones

Especificaciones	Referencia
Tensión de funcionamiento	DC 3.7-4.2V
Corriente de funcionamiento	10 - 40mA
Modo de reposo Corriente	10uA - 50uA
Corriente de vibración	80 - 130mA
Potencia de entrada	5.0 \approx 500mA
Capacidad de la batería	3.7V / 600mAh
Tiempo de carga	est 2-4 H
Distancia de trabajo	\leq 27ft, 8M
Ejecutivo estándar	Q/0212LSKJ0910-2019

Teclas de función del mando

Botón de dirección	*1	Funcionamiento en 8 direcciones
Botones de función	*4	A, B, X, Y tienen un diseño perfecto con una respuesta eficaz.
Botón Inicio	*1	Enciende el gamepad o recibe la orden del interruptor pulsándolo durante 5 segundos.
Joystick izquierda/derecha	*2	Diseño único en 3D y 360 grados para dar en el blanco.
Hombro y gatillo	*4	L1, L2, R1, R2. Púlsalos ligeramente para disfrutar de los juegos.
Barra de Luces LED		4 LED están encendidos.
Tecla de captura de pantalla	*1	Compartir fotos y vídeos
TURBO	*1	Función TURBO personalizada con botón continuo y cancelación.
Teclas de programación	*1	M1, M2, M3, M4 son botones personalizados. Púselos según sus necesidades.

El controlador pasa automáticamente al modo de reposo en 5 minutos sin ninguna operación.

Componentes

Conexión por cable DC IN con USB-A
La longitud del cable USB es de unos 2,2 metros

Contacte con nosotros



www.sakoglobal.com



cs@sakoglobal.com



[@Ishakomall](https://www.facebook.com/Ishakomall)

Regístrese para obtener la garantía y el servicio posventa en nuestro sitio web oficial. Le proporcionaremos asistencia técnica profesional gratuita durante un año.

Si tiene alguna pregunta, póngase en contacto con el servicio de atención al cliente.

Sitio web oficial/Email/Facebook. Le responderemos en 24 horas.

Gracias por su compra

Únase a nosotros para ampliar la garantía o conseguir un regalo.

Mando inalámbrico multiplataforma

S-AG39

ISHIKO

*Born for fun
Play like pro*



APPLY TO

